

Résultats d'expérimentation : Les

Comme chaque année, les deux centres d'expérimentation du bassin sud-ouest, CEFEL et INVENIO, ont conduit des essais variétaux dans le cadre de leur programme d'expérimentation. La climatologie exceptionnelle de l'année 2013, entraînant un retard de mise en culture et de développement des plantes en début de saison, a fortement pénalisé le comportement des collections variétales. Les résultats énoncés ci-dessous sont donc à replacer dans le contexte de l'année. Seules les variétés du stade confirmation et celles présentant un intérêt au niveau introduction dans ces conditions font l'objet d'une présentation dans cet article.

Collection variétale sous chenille précoce suivie par Invenio

Déroulement de l'essai :

Essai conduit à Mézin dans le Né-racais chez messieurs Carlesso en sol argilo calcaire. Plantation du 27 mars 2013 sous chenille 80µ à la densité de 8700 plantes/ha.

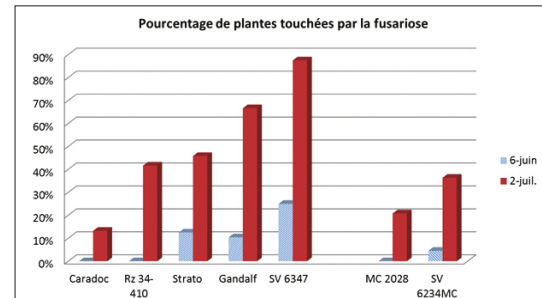
Récolte du 1^{er} juillet au 31 juillet 2013 mais importante à partir du 15 juillet soit 30 jours de récolte.

La parcelle est implantée sur un coteau sud, avec des conditions de plantation difficiles cette année (entre 2 averses). Malgré cela, il n'a été observé que très peu de pertes de plantes en début de culture sur ce créneau. Cependant la reprise est très lente, avec un enracinement et une croissance peu actifs : seulement 5 feuilles 3 semaines après plantation.

Début mai, nous n'en sommes qu'au stade 10 feuilles et au début de la floraison femelle. Les nouaisons sont très tardives : début juin, il n'y a que quelques fruits noués, avec des végétations très hétérogènes et la présence de fusariose est visible. Le début de la récolte n'intervient que le 1^{er} juillet timidement avec des récoltes plus fournies à par-

tir du 15 juillet. Les dégâts dus à la fusariose sont importants sur l'essai et ont failli remettre en cause sa poursuite. Le pourcentage de plantes fusariées est peut être un des chiffres les plus fiables de l'essai. A noter qu'une zone était plus touchée que le reste de la parcelle. Deux variétés sensibles sont très touchées et n'ont donc pas été étudiées.

Il est difficile ensuite de dire si ce qui a été observé sur fruit corres-



Notations de plante et Indice Réfractométrique (IR) en % Brix

Variétés	Vigueur déb. récolte (2-7-2013)	Grille	Tenue de plante début récolte	% de plantes fusariées à (2-7-2013)	% de plantes fusariées à la nouaison	IR moyen la récolte	% IR <10	% IR 10 à <11	% IR >=11
Caradoc *	3,4	1,1	3,5	0,0	12,5	14,2	0	25	75
Gandalf	2,3	1,7	2,0	10,4	66,7	12,4	17	8	75
Rz 34-410	3,4	1,1	2,5	0,0	41,7	12,3	8	27	65
Strato	3,5	0,5	2,3	12,5	45,8	12,3	6	0	94
SV 6347	2,3	0,0	2,0	25,0	87,5	12,9	0	0	100
Lancelot	2,8	2,3	3,0	0,0	20,8	13,8	0	0	100
SV 6234MC	2,5	1,0	2,5	4,2	33,3	14,3	0	0	100

* Ces variétés sont résistantes intermédiaires au *Fusarium oxysporum* sp *melonis* race 1-2.



nouvelles variétés de melon

Collection variétale sous chenille semi-précoce suivie par le CEFEL



Déroulement de l'essai :

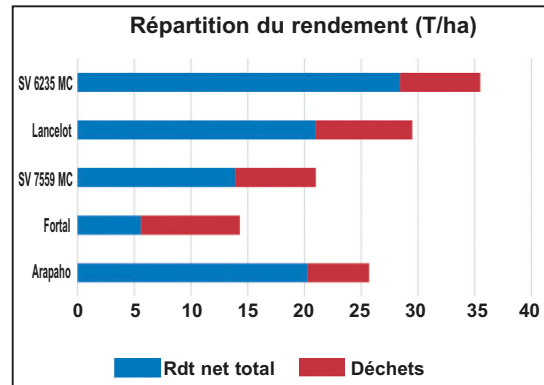
Essai conduit sur l'antenne CEFEL de St Laurent à Moissac en sol argilo calcaire. Plantation du 10 avril 2013 avec une couverture polyéthylène ther-

mique perforé latéral. Récolte du 12 au 31 juillet 2013. A noter une nouaison décalée et tardive, sur les bords du paillage avec de nombreux petits fruits.

Le comportement des plantes au champ

	Vigueur	Tenue	Cycle
Arapaho	faible	moyenne	court
Fortal	faible	moyenne	long
SV 75959 MC	moyenne	moyenne	court
Lancelot	moyenne	moyenne	long
SV 6234 MC	moyenne	moyenne	long

Résultats quantitatifs :



Rendement net total + déchets = rendement brut total.



Résultats du calibre :

	Poids unitaire (g)	% calibre 21 (350-450g)	% calibre 18 (450-550 g)	% calibre 15 (550-800 g)	% calibre 12 (800-1150 g)
Arapaho	597	11.4	20.4	56.9	11.2
Fortal	506	20.4	51.0	28.6	0.0
SV 75959 MC	494	31.6	33.9	33.6	0.9
Lancelot	524	19.7	33.6	44.7	2.0
SV 6234 MC	618	6.2	23.8	54.0	15.9

Résultats sur la qualité externe et interne :

	% catégorie I	% fendus	% déchets	IR moyen	% IR 10-11
Arapaho	597	11.4	20.4	56.9	11.2
Fortal	506	20.4	51.0	28.6	0.0
SV 75959 MC	494	31.6	33.9	33.6	0.9
Lancelot	524	19.7	33.6	44.7	2.0
SV 6234 MC	618	6.2	23.8	54.0	15.9

Aspect visuel des fruits :

Arapaho : fruit parfois mal écrit-acroche correcte en conditions difficiles.

Fortal : faible accroche - manque d'écriture - IR trop juste - taux de déchets important.

SV 75959 MC : moyennement écrit - écorce virant au jaune - forte accroche sur les bouts de rame avec un calibre très faible.

Lancelot : parfois mal écrit - plat - robe sombre - sensible aux coups de soleil.

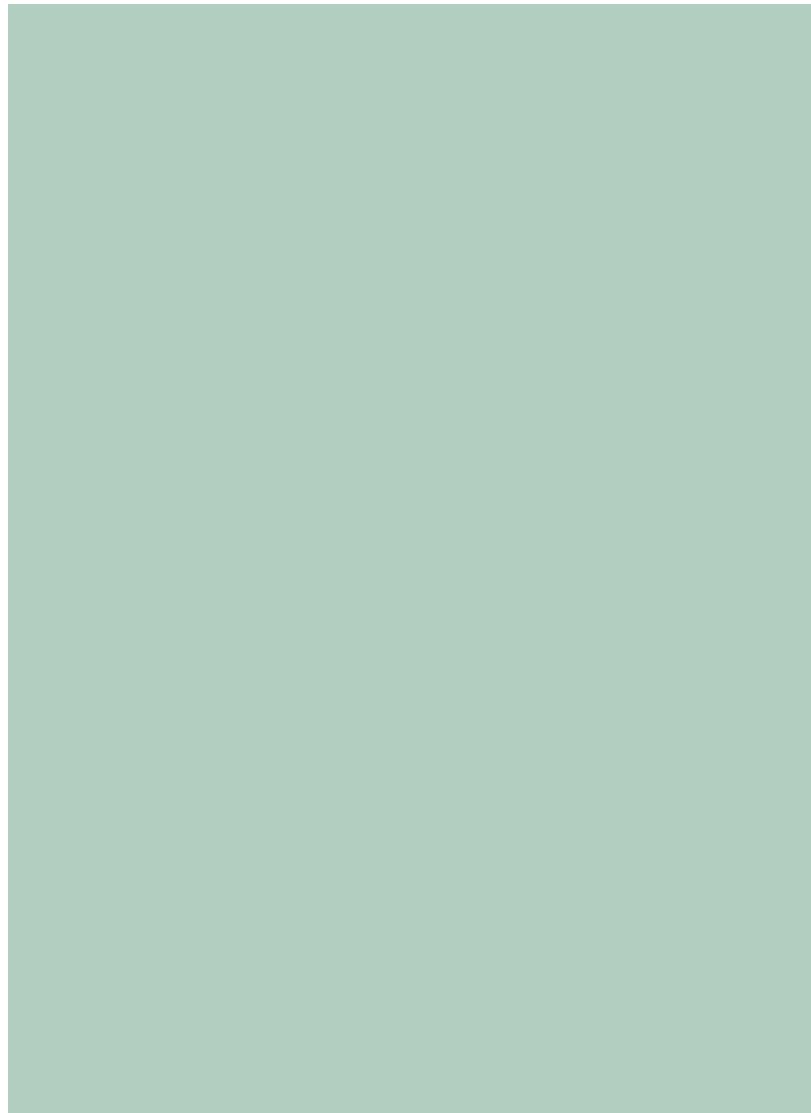
SV 6234 MC : bonne accroche - écriture hétérogène - sensibilité à la pourriture - fruit oblong

Avec les conditions climatiques particulières, l'installation et le développement de la culture a été fortement perturbé, il est donc délicat de tirer des conclusions de cet essai. Toutefois, la variété Arapaho présente un intérêt, à l'inverse les variétés Fortal, SV75959MC et Lancelot sont décevantes.

Au niveau du stade introduction, seule SV6234MC est à revoir en expérimentation pour 2014.



Jean-Bernard LAFFITTE



Résultats d'expérimentation : Les nouvelles variétés de melon

Collection variétale sous bâche 500 trous suivie par le CEFEL



Déroulement de l'essai :

Le comportement des plantes au champ

Essai conduit sur l'antenne CE-FEL de St Laurent à Moissac en sol argilo calcaire.

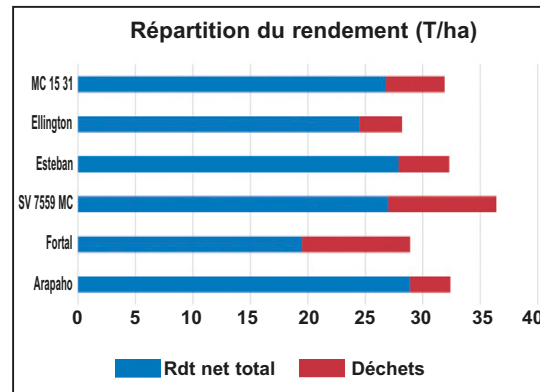
Plantation du 16 avril 2013 avec une couverture bâche 500 trous.

Récolte du 12 juillet au 5 août 2013.

A noter une attaque de bactériose sur végétation début juin.

	Vigueur	Tenue	Cycle
Arapaho	moyenne	bonne	moyen-long
Fortal	bonne	forte	long
SV 75959 MC	moyenne	bonne	court
Esteban	bonne	forte	moyen-long
Ellington (RZ 34 440)	moyenne	forte	moyen-long
MC 15 831	bonne	bonne à forte	moyen-long

Résultats quantitatifs :



Rendement net total + déchets = rendement brut total.



Jean-Bernard LAFRITTE

Résultats du calibre :

	Poids unitaire (g)	% calibre 21 (350-450g)	% calibre 18 (450-550g)	% calibre 15 (550-800g)	% calibre 12 (800-1150g)	% calibre 11 (1150-1350g)	% calibre 9 (1350-1750g)
Arapaho	834	0.3	1.8	35.4	58.0	2.6	1.9
Fortal	698	1.7	8.3	63.6	26.4	0.0	0.0
SV 75959 MC	730	4.6	9.7	49.3	32.7	3.7	0.0
Esteban	709	4.2	9.5	49.6	32.6	4.0	0.0
Ellington	847	1.4	3.2	31.7	53.3	7.3	3.2
MC 15 831	812	1.1	4.2	37.4	52.0	5.5	0.0

Résultats sur la qualité externe et interne :

	% catégorie 1	% fendus	% déchets	IR moyen	% IR 10-11
Arapaho	92	0.4	11.0	13.1	7.0
Fortal	81	1.1	32.0	12.3	4.0
SV 75959 MC	85	1.5	25.0	12.8	4.0
Esteban	95	0.2	13.0	14.1	0.0
Ellington	91	1.8	12.0	13.5	2.0
MC 15 831	93	7.1	14.0	13.3	0.0

Aspect visuel des fruits :

Arapaho : bonne accroche - peu de déchets - bon pourcentage de calibre 12 - parfois mal écrit.

Fortal : fruit mal écrit entraînant un taux de déchets important et de la catégorie 2 - calibre trop juste - rendement net trop limité - IR un peu juste.

SV 7559 MC : bonne accroche mais calibre trop juste - robe virant au jaune - sensible aux coups de soleil entraînant un taux de déchets élevé.

Esteban : fruit de belle présentation - bonne accroche - calibre 15 à 12 - bon IR.

Ellington : fruit avec une robe claire - belle présentation - peu de déchets - bon pourcentage de calibre 12.

MC 15 831 : fruit avec un sillon marqué et bien vert - légèrement truité - bon pourcentage de calibre 12 - vérifier la tenue du pédoncule.

Dans les conditions pédoclimatiques de l'essai, les variétés Arapaho, Esteban et Ellington confirment leur bon comportement. Au niveau du stade introduction, la variété MC 15 831 est à revoir en expérimentation en 2014.

