

Résultats des expérimentations

Ce premier article présente les résultats des essais variétaux conduits par le CEFEL et INVENIO au cours de l'année 2012 en culture de plein champ précoce, de saison et d'arrière saison.

Collection variétale en plein champ précoce suivie par Invenio

Déploiement de l'essai : Essai conduit à St Vincent de Lamontjoie dans le Néracais chez M. et M^{me} Bonnet, en sol argilo-calcaire. Plantation du 16 mai 2012 à la densité de 8700 plants/ha. Récolte du 25 juillet au 20 août 2012.

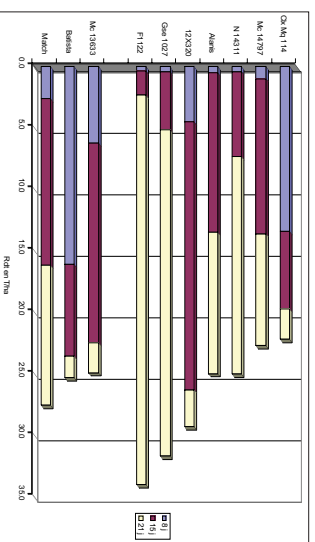
Rendement et répartition des calibres

Variété	Rdt brut (t/ha)	Rdt net (t/ha)	Poids moy. (g)	% poids fruits	% poids déchets	% 550-650 g	% 650-800 g	% 800-950 g	% 950-1150 g	% 1150-1350 g	% 1350-1750 g
Batista (Classe)	28,2	25,3	988	95	6	4	1	8	23	48	17
Galatin (Syngenta)	35,6	24,9	1132	92	28	1	1	2	11	38	30
March (Syngenta)	33,9	27,5	1015	94	8	10	0	6	21	50	17
Clx Mg 114 (Classe)											
Alamis (Eran)	26,6	25,0	1048	96	1	5	2	4	15	44	29
Gse 1027 (Gautier)	37,3	31,7	1030	100	3	12	2	7	15	47	24
N 14311* (Nanbens)	28,3	25,0	1139	98	7	4	0	0	8	40	42
RZ 12X320 (RZ)	33,1	29,3	1102	90	4	7	0	4	12	35	27
Me 10462 (Sakana)	25,0	21,1	1005	98	3	13	1	8	18	50	19
Mc 14797 (Syngenta)	24,5	22,7	975	89	6	1	0	4	26	57	12
Fl 122 (Monsanto)	34,7	34,0	1027	100	2	0	1	2	30	37	27

* cette variété est résistante intermédiaire au *Fusarium oxysporum* sp méloins race 1-2.



Evolution du rendement net commercialisable en t/ha par semaine



Suite des résultats dans le prochain numéro de la Volonté Paysanne du Gers n° 1222
Article réalisé par Henri Clerc - Invenio et François Leix-Henry - Cefel.



Variétales melons



Contexte de l'essai et descriptif des variétés

La plantation a eu lieu le 16/05, et a encore subi du mauvais temps durant la culture. Calibre moyen, netre plantation, avec des mortalités de plants, des remplacements de plants et des descentes du terrage. Le 12/06 début floraison mâle, bonne croissance, mais plante ne couvrant que la moitié du parillage. Le 25/06, début nouaison et premier éclaircissage en suivant. Les récoltes débutent le 25/07 sur Batista mais les récoltes ne débutent vraiment pour les autres variétés que le 01/08 (7 jours après), voire le 03/08. La plantation est bien développée, mais il y a présence de fusariose qui touche bien certaines variétés. On observe aussi des débuts d'attaque d'oidium et les chancres sont variables suivant les sélections. On observe des problèmes de fente sur écorce mais aussi de pourriture sur les fruits.

Match : bien en vigueur de plante, présence de fusariose, tardif et productif malgré un problème de pourriture sur fruit (10%). Calibre moyen, rond, moyennement écrit, bien tranché vert foncé, petit pédoncule, robe jaunissante parfois trop dorée, sinon bien en présentation, bon IR.

Batista : peu vigoureuse avec feuillage jaune et de tenue moyenne, très précoce et groupé avec un bon potentiel. Calibre proche des 1000 g, fruit rond, moyennement écrit, assez grossier, assez bien tranché, foncé au pédoncule, robe crème jaunissante, bien en présentation, bon IR.

Mc 13633 - Galatin : un peu plus faible en vigueur que Match, avec une bonne tenue, 1/2 tardive, assez groupée sur la deuxième semaine, bonne productivité amputée par sa sensibilité à la fente. Calibre moyen, fruit rond bien écrit, bien tranché vert, foncé au pédoncule, robe blanche s'éclaircissant, bien en présentation, bon IR.

Variétés ressortant en première approche pour les nouveautés testées
F 1122 : faible vigueur de départ mais mieux en récolte avec bonne tenue de plante, très tardif et groupé avec une très bonne productivité, bon pourcentage de 1^{er} choix, peu de déchets, variété Var. Calibre moyen, fruit écrit, rond, bien tranché, assez foncé au pédoncule, ressort bien en présentation, bon IR.

Gse 1027 : bonne vigueur et très bonne tenue de plante en fin de récolte, tardif et groupé, productif malgré des problèmes de pourritures (12%). Bien en calibre, rond, homogène en forme, bien tranché, moyennement foncé au pédoncule, ressort en présentation, IR moyen.

Variétés ne ressortant pas en raison d'un ou plusieurs problèmes ou non pourvus
E 81-8180 - Alamis : bien en vigueur, tenue de plante moyenne avec des problèmes de fusariose, tardif, productivité moyenne. Calibre moyen (1050 g), bien écrit, assez grossier, bien tranché, rond légèrement oblong, assez foncé au pédoncule, robe bleutée, bien en présentation, bon IR.

N 14311 (IR Pom 1-2) : bonne vigueur et bonne tenue de plante, présence chlorotique, bien en charge, tardif et productivité moyenne. Cal-

Notations de plantes et indice réfractométrique (IR) en % Brix

Stade B	Plantes			Fruits		
	Vigueur début récolte	Sensibilité grille début récolte	Tenue de plante fin récolte	% plantes atteintes fusariose	IR moyen	% IR <10
Batista	3,1	0,0	3,0	0,0	14,7	0
Galatin	3,7	0,2	3,3	0,0	14,9	0
Match	4,1	0,1	2,8	4,2	15,4	0
Clx Mg 114			variété abandonnée par la société			
Alamis	4,0	0,0	3,0	8,3	14,3	0
Gse 1027	4,3	0,0	5,0	0,0	13,7	0
N 14311 *	4,5	0,0	4,0	0	15,1	0
RZ 12X320	4,0	0,8	1,5	0,0	14,6	0
Me 10462	4,0	0,0	3,0	4,2	14,0	0
Mc 14797	3,8	0,0	3,0	4,2	15,4	0
Fl 122	4,3	0,0	4,0	0,0	14,0	0

Les notes de vigueur et de tenue de plante s'évaluent de 1 à 5 : faible à bonne tenue/vigueur. La note de grille va de 0 à 5 : absence à très forte présence de grille physiologique.

Ibre fort (+100 g / Match), légère-ment oblong, très écrit, assez grossier, bien tranché vert bluté, assez foncé au pédoncule, robe bleutée avec un peu de fluo, assez bien en présentation, bon IR.

Me 10462 : bien en vigueur et tenue de plante malgré présence de fusariose, bien en charge, très tardif et peu productif, et avec beaucoup de déchets dus aux pourritures. Calibre moyen, très écrit grossier, netre sur sillon, bien tranché vert, très foncé au pédoncule, rond, robe foncée, présentation moyenne, bon IR.

Mc 14797 : vigueur bonne mais démarrage difficile, avec tenue de plante moyenne compte tenu de la présence de fusariose, tardif et de productivité moyenne avec du déficit dû à la fente et un faible pourcentage de 1^{er} choix. Calibre moyen (975 g), fruit bien écrit, un peu oblong, moyennement tranché, assez foncé au pédoncule, assez bien en présentation, bon IR.

Rz 12X320 : variété abandonnée par la société.

Clx MQ 114 : variété abandonnée par la société.

Conclusion : Dans les conditions de cet essai, on retrouve le comportement du témoin Match avec une sensibilité à la fusariose et des risques de jaunissement rapide à la récolte, et aussi dans cet essai des problèmes de pertes dus aux pourritures. Batista ressort comme une variété très précoce et assez groupée avec un fruit assez bien écrit. Galatin confirme sa qualité de présentation de fruit, mais avec un calibre supérieur à Match (-100 g) et une forte sensibilité à la fente.

Face au témoin Match, deux nouveautés retiennent l'attention sans toutefois satisfaire entièrement tous les critères F 1122 (Séminis / Monsanto) et Gse 1027 (Gautier) et seront à confirmer.