

Etat des lieux de la

Même si le revenu des éleveurs allaitants est très dépendant du contexte économique et des décisions politiques prises à l'échelle de la France ou de l'Europe, il est principalement et avant tout constitué par le produit des ventes. Autrement dit, le nombre de veaux vendus par rapport à l'effectif de mères présentes constitue un élément essentiel dans la réalisation du chiffre d'affaires.

Or, d'importantes marges de progrès restent identifiées dans le domaine des performances de reproduction des élevages de notre département. Ce manque à gagner pèse lourd chaque année dans les comptes des éleveurs. Les pertes économiques liées à ces critères sont trop souvent sous-estimées, lorsqu'on compare les résultats obtenus aux objectifs qu'il serait possible d'atteindre.

Un document pour vous aider : le Tableau de Bord Vaches Allaitantes

La Chambre d'Agriculture du Gers valorise les notifications de mouvements des bovins et met à votre disposition sous forme d'un tableau de bord, les données de productivité de votre troupeau pour la campagne de vêlage 2017 (vêlages entre le 01/08/2016 et le 31/07/2017). Ce document traduit en indicateurs techniques et économiques les données de reproduction et de mortalité à partir de vos notifications à l'IPG.

Ce tableau de bord a pour objectif de vous permettre de vous situer et d'identifier éventuellement quelques pistes d'adaptation et des marges de manoeuvre pour progresser avec vos interlocuteurs habituels (conseillers élevage, techniciens d'OP, inséminateur, etc...).

Ce document a été envoyé à tous les éleveurs ayant plus de 20 vaches (700 élevages). Pour les élevages de 10 à 20 vaches, il est disponible sur simple demande auprès du service élevage de la Chambre d'Agriculture.

L'analyse des résultats obtenus par l'ensemble des élevages possédant plus de 10 vaches (950 élevages) ont donné les résultats récapitulés dans les différents tableaux et graphiques ci-dessous.

Indicateurs	Définition	Moyenne départementale (950 élevages)	Quart supérieur (240 élevages)	Quart inférieur (240 élevages)
Taux de vêlage	Pourcentage de femelles ayant vêlé par rapport à l'effectif moyen de vaches présentes sur la campagne	83 %	104 %	58 %
Intervalle Vêlage-Vêlage (IVV)	Intervalle vêlage-vêlage moyen en jours des vaches ayant vêlé sur la campagne	439 jours	377 jours	524 jours
Taux de mortalité	Pourcentage de veaux morts issus des naissances de la campagne	7 %	0 %	16 %
Taux de productivité globale	Pourcentage de veaux produits vivants par rapport à l'effectif moyen de vaches présentes sur la campagne	77 %	99 %	58 %

La productivité reflète l'efficacité d'un troupeau. Elle est en lien direct avec le revenu de l'éleveur. Chaque année, le premier gain de l'éleveur est la naissance d'un veau vivant pour chaque vache mise à la reproduction. Ne pas atteindre cet objectif peut être considéré comme une perte, surtout si la vache improductive reste trop longtemps présente sur l'exploitation.

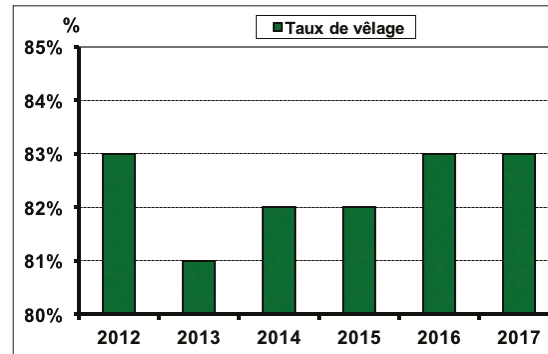
Rappel des objectifs de reproduction	
● Productivité globale	= 90 à 100 %
● IVV moyen	= 370 à 390 jours
● Mortalité des veaux	= 4 à 6 %
● Taux de renouvellement	= 15 à 25 %

Des objectifs atteints ou approchés par certains éleveurs, quelle que soit la race ou la taille du cheptel.

Cela prouve que c'est possible, que la fatalité n'explique pas tout et que certaines pratiques doivent être remises en cause, afin de progresser petit à petit sur ces critères.

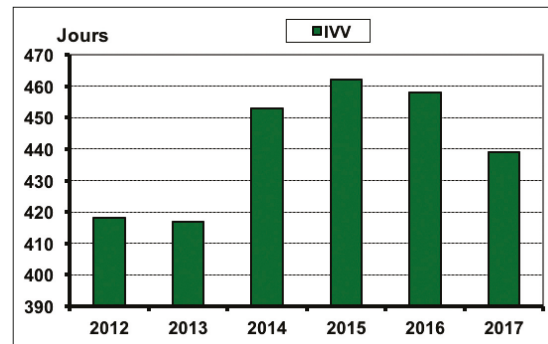


Evolution des résultats



Le taux de vêlage des cheptels s'est redressé depuis 2013 pour revenir au même niveau qu'en 2012 (et 2008). Les effets de malheureux épisodes sanitaires (FCO et Schmallenberg) le font fluctuer sans toutefois une grande amplitude (+ ou - 1 %) pour se situer depuis plusieurs années entre 80 et 83 %.

L'intervalle vêlage-vêlage (IVV) qui s'était nettement dégradé les trois dernières années est revenu au même niveau qu'en 2011. Un suivi plus rigoureux du troupeau, une alimentation mieux équilibrée en fonction des besoins physiologiques des animaux et l'utilisation plus systématique des constats de gestation peuvent permettre d'améliorer ces résultats qui restent très perfectibles.



Résultats de reproduction des troupeaux - Campagne 2017

RACE BLONDE D'AQUITAINE
773 élevages
IVV = 442 jours
Veaux nés/vache = 82 %
Taux de mortalité = 8 %
Taux de renouvellement = 18 %
Age au 1 ^{er} vêlage = 42 mois

RACE CHAROLAISE
22 élevages
IVV = 408 jours
Veaux nés/vache = 92 %
Taux de mortalité = 8 %
Taux de renouvellement = 22 %
Age au 1 ^{er} vêlage = 39 mois

RACE LIMOUSINE
50 élevages
IVV = 410 jours
Veaux nés/vache = 92 %
Taux de mortalité = 7 %
Taux de renouvellement = 21 %
Age au 1 ^{er} vêlage = 38 mois

RACE GASCONNE
15 élevages
IVV = 440 jours
Veaux nés/vache = 88 %
Taux de mortalité = 7 %
Taux de renouvellement = 20 %
Age au 1 ^{er} vêlage = 39 mois

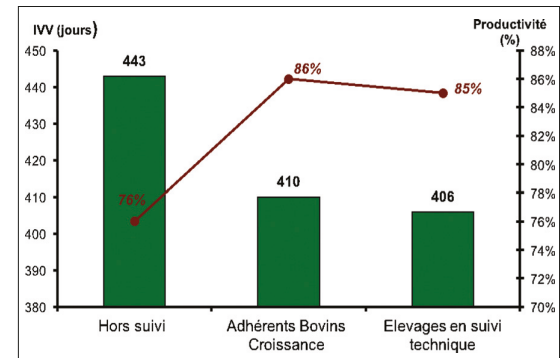
reproduction dans le Gers

Effet suivi des troupeaux

Les résultats obtenus par 3 groupes d'éleveurs sont analysés dans les graphiques ci-dessous :

- Adhérents BOVINS CROISSANCE avec suivi de la reproduction et suivi des performances de croissance et morphologie (80 élevages)
- Adhérents à une formule d'appui technique sur le suivi du troupeau (50 élevages)
- Autres élevages sans suivi particulier.

Davantage de vaches qui vêlent et des vêlages plus réguliers pour les élevages en suivi



Quelques particularités sur la conduite du troupeau :

- Un taux de premier vêlage supérieur dans les élevages suivis (22 % BC⁽¹⁾, 21 % AT⁽²⁾ et 18 % pour les autres élevages).
- Un taux de veaux nés d'IA⁽³⁾ supérieur dans les élevages suivis (28 % BC⁽¹⁾, 15 % AT⁽²⁾ et 1 % pour les autres élevages).
- Des sorties de vaches improductives plus rapides après le dernier vêlage dans les élevages suivis (300 jours BC⁽¹⁾, 270 jours AT⁽²⁾, 336 jours pour les autres élevages)
- Un âge au premier vêlage plus bas dans les élevages suivis (37 mois BC⁽¹⁾, 37 mois AT⁽²⁾, 43 mois pour les autres élevages)
- Un taux de femelles avec un IVV > 430 jours inférieur pour les élevages suivis (27 % BC⁽¹⁾, 28 % AT⁽²⁾, 40 % pour les autres élevages).

(1) BC : Bovins Croissance - (2) AT : Appui Technique
(3) IA : Insémination Artificielle.

Influence du taux de premier vêlage

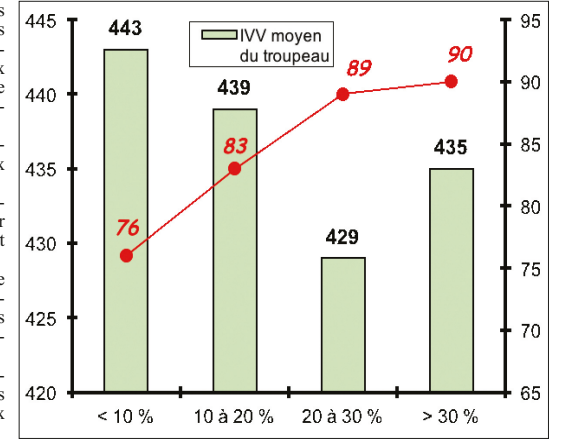
Lorsqu'un élevage rencontre des problèmes de fertilité, un des leviers techniques pour améliorer les résultats passe par l'augmentation du taux de renouvellement pour diminuer le nombre de vaches sans veau sur toute une campagne.

Le taux de vêlage s'améliore régulièrement lorsqu'on augmente le taux de premier vêlage.

Néanmoins pour des raisons diverses, l'optimum semble se situer entre 15 et 25 % de renouvellement par an.

Il faut donc prévoir un « stock » de génisses pleines suffisant pour permettre de réformer sans limite toutes les vaches improductives ou défaillantes.

Cela passe néanmoins par une surveillance accrue au vêlage pour les premières vêlées et un choix judicieux des taureaux reproducteurs utilisés.



Influence du regroupement des vêlages

• Vêlages étalés : Echantillon d'élevages qui ont réalisé plus de 70 % de leurs vêlages sur plus de 6 mois

• Vêlages groupés : Echantillon d'élevages qui ont réalisé plus de 60 % de leur vêlage sur une période inférieure à 3 mois

RESULTATS DE REPRODUCTION	Vêlages étalés	Vêlages groupés
IVV moyen troupeau	430 j	405 j
Taux de vêlage	80 %	83 %
Mortalité avant 90 j	7 %	8 %

Soit une différence de 5 veaux pour un troupeau de 50 vaches en faveur des vêlages groupés

Le regroupement des vêlages a des impacts positifs sur les résultats techniques de reproduction. Il signifie souvent une meilleure maîtrise de la conduite du troupeau avec une alimentation gérée par lots plus

homogènes et donc mieux ajustée aux besoins des animaux. D'après une étude de l'Institut de l'Elevage, plus le regroupement est intense sur une courte période, plus son impact est significatif.

Même si les critères commerciaux sont importants et demandent parfois un étalement de la production sur l'année, il serait donc risqué d'occulter totalement cet aspect de la gestion d'un troupeau.

Pour tout renseignement : Chambre d'Agriculture du Gers, Pôle Elevage - Tél. 05.62.61.79.60

